

芝, 3000m, 1983.VIII.9-10, 1个)、新疆(喀什, 1335m, 1959.V.14-VII.3, 12个; 若羌, 900m, 1960.IV.30, 1个; 吐鲁番, 20-140m, 1968.VI.29, 1个; 阜康, 1910m, 1959.VI.11, 1个, 新疆其他地点从略)。

**分布** 北京、河北、内蒙古、黑龙江、上海、福建、广东、海南、四川、云南、西藏、甘肃、新疆、台湾; 原苏联, 蒙古国, 朝鲜, 印度, 阿富汗。

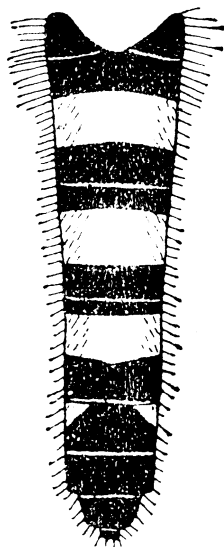


图 120 绿色细腹食蚜蝇 *Sphaerophoria viridaenea* Brunetti (仿 Sun, 1982)  
腹部 (背面观) (abdomen in dorsal view)

我国有记载而未见标本的种类:

**(174) 离带细腹食蚜蝇 *Sphaerophoria abbreviata* Zetterstedt, 1859**

*Sphaerophoria abbreviata* Zetterstedt, 1859: 6007; Peck, 1988: 42; He *et* Li, 1992: 16, 19.

小盾片毛全部或大部分黑色。腹部第 2-4 节背板黄带在中部中断, 成为 1 对横置黄斑, 腹部第 2 节两对黄斑很小。

**分布** 江苏。(据 He and Li, 1992)

**(175) 婷婷细腹食蚜蝇 *Sphaerophoria evida* He *et* Li, 1992 (图 121)**

*Sphaerophoria evida* He *et* Li, 1992: 18-19, Huang *et al.*, 1996: 156.

**体长** 8.2-8.5mm, 翅长 7.0mm。

**雄性** 头顶三角区黑色, 被黑毛; 额黄色, 在触角基部上方具 1 略呈三角形的褐斑;

被黄毛；颜黄色，被黄毛，有的个体颜瘤淡褐色，口缘两侧具或不具褐边。触角杏黄色；芒褐色，端半部深褐色。中胸背板两侧黄条达小盾片；小盾片被黄毛，后缘混有黑毛；中胸侧板前缘全黄色。腹部第1背板黑色，两侧具黄斑；第2-4背板前、后缘黑色，中部各具1宽黄带，第2、3背板前缘的黑带两端向后延伸，第4背板前、后缘黑色稍淡；第5背板黄色，前缘具3个黑点，后缘具锚状斑。足除后跗节褐色外，其余均为黄色；被毛主要黑色。

分布 黑龙江(宁安江山娇林场)。

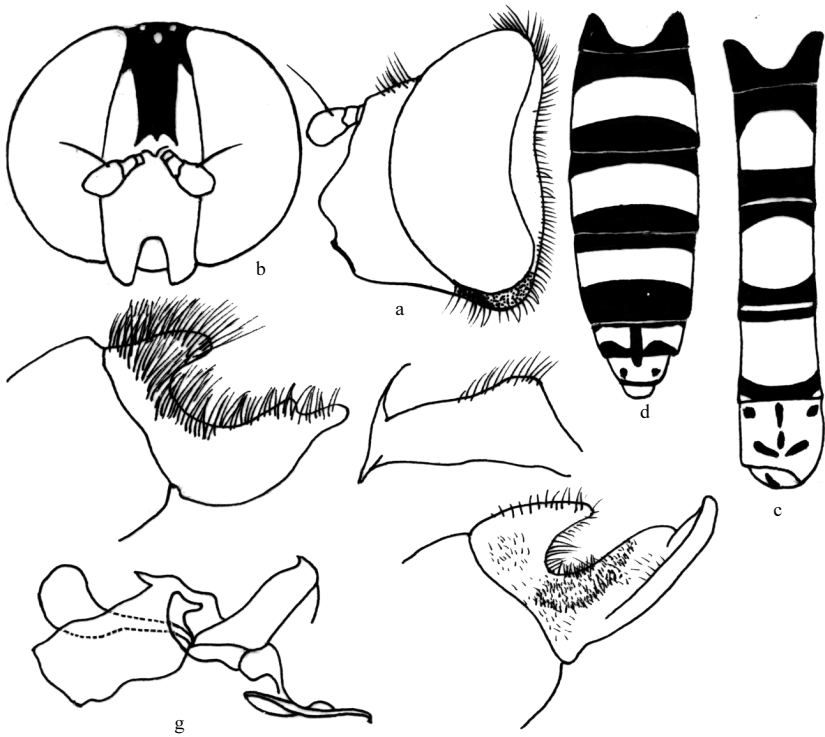


图 121 婷婷细腹食蚜蝇 *Sphaerophoria evida* He et Li (仿 He and Li, 1992)

a. 头部 (侧面观 ♂) (head of male in lateral view) b. 头部 (前面观 ♀) (head of female in frontal view) c. 腹部 (背面观 ♂) (abdomen of male in dorsal view) d. 腹部 (背面观 ♀) (abdomen of female in dorsal view) e. 雄外生殖器 (侧面观) (genitalia of male in lateral view) f. 雄外生殖器的背针突 (外侧观) (surstylus of genitalia in lateral view) g. 雄性外生殖器背针突 (内侧观) (surstylus of genitalia in inner lateral view) h. 上叶 (superior lobe)

(176) 黄颜细腹食蚜蝇 *Sphaerophoria flavianusana* Li et Pang, 1993 (图 122)

*Sphaerophoria flavianusana* Li et Pang, 1993: 47-50.

体长 6.0-7.5mm，翅长 4.0-5.0mm。

雄性 颜黄色，毛淡黄色，中突或多或少具暗色中条纹。触角黄至橙黄色；芒黑褐

初二校